



Srcje je organ, ki pogosto popušča pri psih. Zanimivo pa je, da se lahko popuščanje srca pojavi pri psih vseh starosti. Pri mladih psih je to v mnogih primerih posledica prirojenih nepravilnosti v razvoju srca in okoliških krvnih žil. Pri odraslih in starejših živalih pa se popuščanje ponavadi pojavi zaradi oslabelosti ali prekomernega dela ene od obeh polovic srca in je torej posledica spremenjenega pretoka krvi.

Popuščanje mitralne srčne zaklopke

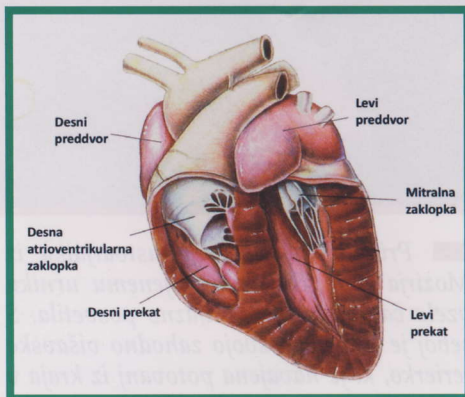
Srcje je pravzaprav mehanična črpalka, ki pošilja kri po telesu. Desna polovica srca sprejema kri iz telesa v desnem preddvoru. Ta kri vsebuje le malo kisika, pa precej ogljikovega dioksida. Desni preddvor kri prek desne atrioventrikularne zaklopke potisne v desni prekat. Od tu pa gre kri v pljuča, kjer se napolni s kisikom. Iz pljuč potuje kri v levo polovico srca, in sicer v levi preddvor, ki jo prek mitralne zaklopke iztisne v levi prekat. Levi prekat je najbolj omišičeni del srca. Drugi deli srca potiskajo kri le na krajše razdalje, iz levega prekata pa gre kri, bogata s kisikom, po vsem telesu. Srcje ne vpliva na samo sestavo krvi – vanjo ničesar ne izloča in ji ničesar ne odvzema.

Pri psih se kot najpogostejši vzrok popuščanja srca pojavlja oslabelost mitralne zaklopke. Najpogosteje se pojavlja pri psih manjših pasem, kot so kodri, jorkiji, mopsi, lhasa apso in drugi.

S starostjo se torej pri mnogih psih pojavijo napake v delovanju mitralne zaklopke (zaklopke med levim preddvorom in prekatom). Vse skupaj lahko precej poenostavljeno opišemo takole: srčne zaklopke so namenjene preprečevanju pretoka krvi v napačno smer. Kri se prek mitralne zaklopke iz preddvora zlahka iztisne v levi prekat, ko pa se ta napolni, se zaklopka zapre in prepreči vračanje krvi nazaj v levi preddvor. Ko pa mitralna zaklopka popušča, se skrči in ne zapira več popolnoma, pravzaprav ne tesni. Tako lahko dobršen del krvi iz levega prekata preide nazaj v preddvor, zaradi česar se dvigne krvni tlak v žilah in delih srca pred levim pre-

katom. To pa otežuje delo srca, zaradi česar sčasoma začne popuščati.

Takšne degenerativne spremembe na zaklopkah nastajajo počasi. Tako se počasi veča tudi količina krvi, ki z vsakim srčnim utripom spolzi nazaj v preddvor. Končna oblika bolezni pa se



Shema pasjega srca – Hill's Atlas of Veterinary Clinical Anatomy

ne pojavi pri vseh psih, četudi veterinar zazna dokaj glasen šum na srcu.

V zgodnjih fazah bolezni, ko prizadeta zaklopka začne prepuščati kri v napačno smer, veterinar sliši le rahel šum. Takrat največkrat tudi še ni sprememb v sposobnosti prenašanja naporov, stopnji aktivnosti ali v vedenjskih vzorcih. Postopoma pa okvarjena zaklopka v napačno smer prepušča vse več krvi in srce se začne povečevati. V nadaljevanju bolezni lahko pride tudi do zastajanja krvi v pljučih, kar povzroči povečanje krvnega tlaka, tekočina iz krvi pa začne počasi prehajati v pljučno tkivo. V tem primeru govorimo o **kongestivnem popuščanju srca**.

Zaradi tekočine v pljučih žival kašlja zlasti ob naporih, vznemirjenju, med

spanjem ali ko zjutraj vstane. Ta kašelj je v resnici eden prvih znakov, ki jih zazna skrbnik. Skrbnik lahko pred pojavom kašlja zazna še zmanjšano sposobnost prenašanja naporov. Pes z razvito boleznijo se hitro utruje že ob zmernih naporih, ko se pojavi pohitreno in tudi oteženo dihanje, sopenje in kašelj.

Zdravljenje popuščanja srca je pri psih osredotočeno v izboljšanje delovanja srca ter zmanjšanje in odpravljanje kliničnih znakov bolezni s pomočjo določenih zdravil, bolezni same pa ni mogoče ozdraviti. Prav nasprotno, potek bolezni je v večini primerov progresiven. Zato je v večini primerov treba količino zdravil po veterinarjevem nasvetu povečevati. Zdravljenje je vedno prilagojeno vsakemu bolniku posebej, odvisno pač od napredovanja bolezni. Poleg zdravil veterinarji ponavadi predpišejo tudi posebno dieto, ki zmanjšuje nekatere bolezenske znake in tako vpliva na kakovost življenja.

In kot ni pravega zdravljenja, tudi ne moremo kdove koliko storiti, da bi bolezen preprečili. Vsekakor pa lahko zelo veliko naredimo z zgodnjim odkritjem in zdravljenjem bolezni. Če se pes hitreje utruja, ne kaže več toliko veselja do igre ali celo kašlja, moramo na to opozoriti veterinarja. Ohranjanje zdravja in ustrezne telesne teže lahko tudi pozitivno vplivata na stopnjo izraženosti bolezenskih znakov. Popuščanje zaklopk je lahko tudi posledica bakterijskega vnetja. Bakterije ob boleznih zob zelo pogosto preidejo v krvni obtok, zato je ustrezna ustna higiena pomembno preventivno sredstvo pri boleznih srca.