



Obolenja obzadnjičnih žlez so pri psih in mačkah precej pogost pojav. Obzadnjične žleze, imenovane tudi analne žleze ali analne vrečke, se jim namreč pogosto prekomerno napolnijo, se okužijo, vnamejo, lahko pa tudi zagnojijo.

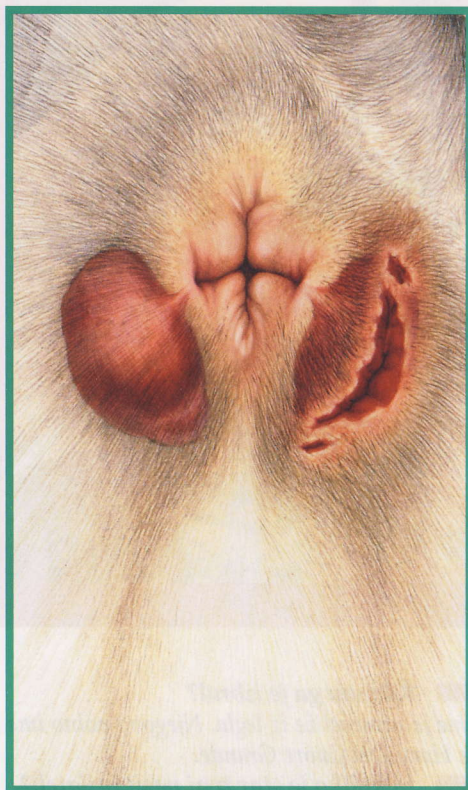
Obzadnjične žleze

Najprej pa naj nekaj besed namenim anatomskega mestu in vlogi obzadnjičnih žlez. To sta dve majhni žlezi, ki ležita tik ob zadnjični odprtini. Če njihovo mesto primerjamo s številčnico na uri, bi rekli, da je njun položaj nekako na četrti in osmi uri. Če si vse skupaj nekoliko bližje pogledamo in morda celo malo razmaknemo zadnjično odprtino, lahko opazimo na vsaki strani tanko izvodilo, ki se odpira neposredno ob zadnjični odprtini. Žlezi izločata tekočino, ki ima značilen, človeku ponavadi neprijeten vonj.

Mnoge živali, ki imajo poleg psov in mačk te žleze, kot naprimer dihur, jih lahko namerno praznijo. Naši domači ljubljenci pa so v veliki meri izgubili sposobnost namernega, torej hotenega praznjenja žlez. Njihove žleze se ponavadi praznijo med hojo in predvsem med iztrebljanjem. Pri nekaterih živalih pa to ne zadošča, zato se žleze prekomerno napolnijo, kar psu povzroča neprijeten občutek, kar najpogosteje opazimo kot lizanje po predelu zadnjične odprtine ali kot drsanje s tem delom telesa po tleh. Vse to žival počne zato, da bi si izpraznila žleze. Pojavi se lahko tudi oteženo iztrebljanje. Pri mačkah stanje prekomerno napolnjenih žlez najpogosteje opazimo kot lizanje kožuha tip pod repom.

V žlezah pa se lahko pojavi vnetje, okužba, pa tudi ognjki. To pa so stanja, ki povzročajo bolečino, žleze so na otip toplejše, lahko se pojavi krvavitev, izteka lahko smrdljiva tekočina. V takih primerih je ponavadi potrebna pomoč veterinarja in ustrezno zdravljenje.

Če pa gre le za prekomerno napolnjenost obzadnjičnih žlez, si lahko pomagamo kar sami. Mnogim psom sploh ni treba prazniti obzadnjičnih žlez, saj je



Na levi strani vnetja obzadnjična vrečka, na desni pa je že viden absces (Hill's Atlas of Veterinary Anatomy)

njihov mehanizem praznjenja dovolj učinkovit. Pri drugih pa je treba žlezi prazniti vsak teden, ali pa le enkrat na mesec... Prav tako so lahko pri isti živali časovni presledki, ko je treba žlezi "stiskati", zelo različni. Najbolje je počakati, da nam kuža z lizanjem predela ob zadnjični odprtini ali z drsanjem tega dela telesa po tleh sam pokaže, da mu je treba pomagati.

Znani sta dve metodi praznjenja obzadnjičnih žlez, ki ju lahko skrbnik tudi sam uporabi. Prva metoda, za katero se odloča večina skrbnikov, je tako imeno-

vana "zunanja". Pri tej metodi z eno roko psu privzdignemo rep, s prsti druge roke pa objamemo žlezo – kar skupaj z okoliškim tkivom in seveda s kožo – in jo s prsti stisnemo proti repu. Pri tem je priporočljivo, da nosimo rokavice ter s papirnatom robčkom ali kosom vate prekrijemo zadnjično odprtino ter tako preprečimo škropljenje izločka naokoli. Če je izloček precej gost, morda s to metodo ne bomo zadovoljivo izpraznili žlez.

Druga metoda je "notranja". Pri tej metodi moramo imeti na rokah gumijasto rokavico. Orokavičen kazalec namažemo z neškodljivim vodotopnim gelom (ali drugim ustreznim drsnim sredstvom) in ga vtaknemo v zadnjično odprtino do te mere, da lahko zaobjamemo žlezo in jo nato s pomočjo palca in kazalca pritisnemo proti izvodilu ob zadnjični odprtini. Polno žlezo začutimo kot grozd ob zadnjiku. Ko izpraznimo eno, postopek ponovimo na drugi žlezi. Tudi pri tej metodi z vato ali robčkom preprečimo škropljenje izločka naokoli.

Če ste bili pri praznjenju žlez dovolj učinkoviti, se bo lizanje in drsanje po zadnji plati po nekaj dnevih pomirilo.

Omenili bi lahko še nekaj dejstev. Pse, pri katerih se prekomerna napolnjenost žlez večkrat pojavlja, je dobro hraniti s hrano, ki ima veliko vlaknin. Taka hrana bo povečala količino iztrebkov in s tem ustvarila dovolj pritiska, da se bo žleza med iztrebljanjem izpraznila. Če pa se težave pojavljajo redno in pogosto ali kronično, lahko analne žleze operativno odstranimo. Tako bomo za vedno odpravili težave z analnimi žlezami, a se kot pri večini operativnih posegov tudi v tem primeru lahko pojavijo stranske posledice, zato poseg priporočamo le, če je zares nujen.